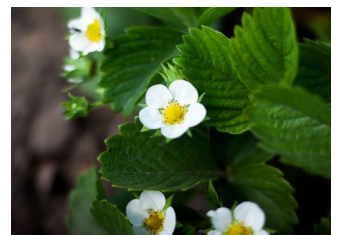


“Telers hoeven niet af te wachten wat een plant gaat doen”



Voor meer informatie:

Bert Meurs
Plantalogica B.V.
Droevendaalsesteeg 1
6708 PB Wageningen
+31 615 47 86 14
bert.meurs@wur.nl
www.plantalogica.nl



Bloemen in aardbei

Tholen – Als Bert Meurs beschrijft wat hij precies doet, dan klinkt dat als het werk van een plantenchirurg. “Zo voel ik me ook weleens. Of tandarts. Je moet motorisch wel steady zijn.” Bert is specialist in “flower mapping”, of in gewoon Nederlands bloemknoponderzoek. Dat doet hij inmiddels ruim vijftien jaar met zijn bedrijf Plantalogica. Het fenomeen is in het zachtfruit, vooral bij aardbeien en ook in diverse sierteeltgewassen goed ingeburgerd. Als gevolg van recente ontwikkelingen komt de bloemknopspecialist nog altijd nieuwe dingen tegen.

Ontleden

Bang dat zijn werk overgenomen wordt door techniek, is hij niet. “Je kunt scans doen. Ik ben daar ook zelf mee bezig geweest. Röntgen kan, MRI-scans kunnen ook. Feit is dat de structuren vaak heel vast op elkaar zitten, met weinig lucht ertussen. Daar kun je niet echt goed doorheen kijken. Het kán vast wel, maar dan wordt het wel héél duur. Voor onderzoektoepassingen kan dat misschien, commercieel niet. Met de hand de plant ontleden en onder de microscoop de kleine groeiknoppen openen, is nog altijd het snelste.” Bert levert zijn bloemknoptendiensten aan telers, vermeerderders, veredelaars en

adviseurs. “Die willen allemaal weten hoe een plant in elkaar steekt.” Plantalogica is in meer dan twintig landen actief. “En ik krijg vanuit nog veel meer landen vragen. Bijvoorbeeld uit de Verenigde Staten, als mensen er in indoor farms aardbeien willen gaan telen. Dan krijg je een telefoontje met de vraag hoe dat nu zit, dat in beeld brengen van bloemtrossen.”

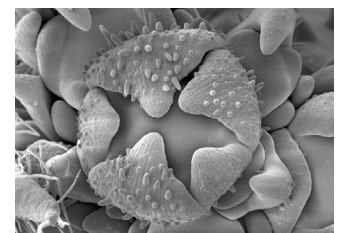
Teeltstrategie bepalen

Met de kennis uit het onderzoek, dat destructief is en waarvoor uit een partij een aantal planten aangeleverd moeten worden, weet de teler wat hij in huis haalt. “Komen er twee of vier aardbeitrossen uit bijvoorbeeld. Een teler bepaalt op basis van de kennis over de plant zijn teeltstrategie.” Afhankelijk van wie naar zijn diensten vraagt, merkt Bert dat de vragen op een bepaald punt gericht zijn. Zo wil een veredelaar vaak graag weten hoe vroeg of laat een ras in productie komt en wat de verschillen tussen rassen zijn. Een vermeerderder heeft dan weer belang bij kennis uit bloemknoponderzoek voor de staat van ontwikkeling en of de planten nog moeten worden bijgestuurd. “Bijvoorbeeld afdekken bij aardbeien als de temperatuur in het najaar te laag

wordt”, weet de bloemknopspecialist. “Dan krijg een plant te weinig trossen. Afdekken houdt het iets warmer, waardoor een plant zich beter kan ontwikkelen.”

Doordragers

Een recente ontwikkeling is dat aardbeientelers meer naar doordragende rassen kijken. Bert merkt dat hij hierdoor ook meer vragen krijgt. “Als telers nieuwe dingen doen, dan krijg ik nieuwe vragen.” Plantalogica heeft meegewerkt aan Zweeds aardbeienonderzoek naar de dynamiek van trossaanleg bij doordragers. De kunst is een goede plantbalans. “Je wilt als teler bijvoorbeeld de plant niet te veel uitputten door te veel trossen aan te houden. Belast een teler de plant wel te zwaar, dan moet hij dat misschien later bekopen met een mindere volgende flush.” In Nederland merkt de bloemknopspecialist dat ‘mensen al redelijk veel weten’ van zijn specialisme. In het buitenland is dat anders. “Mensen zijn dan soms heel verrast over wat er allemaal kan en dat ze niet af hoeven te wachten wat een plant gaat doen. Door bloemonderzoek is het mogelijk om vooraf te weten wat een plant gaat doen. Een teler kan dan een stuk rustiger slapen.”



Framboos



Ook LED-belichting is een vrij nieuwe ontwikkeling in de aardbeienteelt. Ook hier komt bloemknoponderzoek bij kijken.



Knop bekijken onder microscoop



Aardbeiknoppen